



24^{ème} réunion plénière du CSFD, 20-21 avril 2010 Agropolis International, Montpellier

Le CSFD a tenu sa 24^{ème} réunion les 20 et 21 avril 2010 dans la salle du Conseil d'Agropolis International à Montpellier. L'ordre du jour est rappelé en annexe 2. Etaient présents :

Membres du Comité

Gérard BEGNI, *CNES*
 Ronald BELLEFONTAINE, *CIRAD-BIOS*
 Martial BERNOUX, *IRD*
 Marc BIED-CHARRETON, *UVSQ*
 Bernard BONNET, *IRAM*
 André BOURGEOT, *EHESS/CNRS*
 Jean-Paul CHASSANY, *ENSA M-INRA*
 Antoine CORNET, *IRD*
 Christophe CUDENNEC, *ENSAR Rennes*
 Patrick D'AQUINO, *CIRAD*

Isabelle DROY, *IRD Ile de France*
 Richard ESCADAFAL, *IRD*
 Alexandre ICKOWICZ, *CIRAD - Supagro*
 Maya LEROY, *AgroParistech - ENGREF*
 Maud LOIREAU, *IRD*
 Monique MAINGUET, *Univ. de Reims*
 Michel MALAGNOUX, *CIRAD-forêt-FAO*
 Florent MARAUX, *CIRAD*
 Aboubakry SARR, *UMPC*

Membres de l'équipe d'animation du CSFD et d'Agropolis International

Isabelle AMSALLEM, *Aproductions*
 Jean ARTACHO *AI* (pour partie)
 Annie MAILLARD, *AI*
 Olivier PIAU, *Aproductions* (excusé)
 Michel SALAS *AI* (pour partie)

Membres invités permanents

Patrice BURGER, *CARI* (pour partie)
 Bertrand CHARRIER, *AFD* (pour partie)
 Stéphanie FAURE, *CARI-GTD*
 Sarah FAYOLLE, *MAEE*
 Michel SOULIE, *AI*

Membres du Comité absents excusés

Mélanie REQUIER-DESJARDINS (*IAMM*)

Invités permanents absents excusés

Pierre FABRE, *MESR*
 Marc FAGOT, *MEEDDM*
 Jean-François RICHARD, *AFD*

Comité Scientifique Français de la Désertification

Agropolis International Avenue Agropolis - 34394 Montpellier CEDEX 5 - France

Tél. : +33 (0)4 67 04 75 75 - Fax : +33 (0)4 67 04 75 99

Courriel : csfd@agropolis.fr - <http://www.csf-desertification.org>

Point 1 : Présentation du nouveau Comité

M. Bied-Charreton, président sortant du CSFD, présente aux nouveaux membres l'historique, le mandat, les objectifs du CSFD. Il rappelle également le fonctionnement du Comité ainsi que son renouvellement (actuellement, il s'agit du 5^{ème} Comité). Il expose les appuis financiers des différents bailleurs (AFD et ministères) ainsi que le rôle d'Agropolis International.

Le tour de table de présentation des membres est conclu par le mot du nouveau Président, R. Escadafal. Il remercie les membres et les tutelles de la confiance qu'ils lui témoignent, et rend hommage au Président sortant qui est très chaleureusement applaudi par l'assemblée.

Intervention des tutelles

AFD : B. Charrier rappelle les activités de l'AFD en tant que banque de développement. De nouvelles orientations pourraient être impulsées par le successeur de son directeur général, JM Severino dont le mandat expire fin avril. Il n'est pas encore connu et l'intérim pourrait être assuré par JM Debras. La situation actuelle est caractérisée par une diminution notable des subventions et un changement du paysage de l'aide au développement. Il rappelle l'intérêt de l'AFD pour l'agroécologie (SCV) et la lutte contre la dégradation des terres. Comme l'AFD agit essentiellement comme une banque, il faut que les projets soient « bancables » c'est à dire qu'ils offrent un certain nombre de garanties, notamment financières. L'avis du CSFD peut être sollicité du point de vue de l'aspect conceptuel des projets. D'une façon générale, l'agence investit beaucoup dans la production intellectuelle et il existe un besoin d'ouverture notamment sur des aspects sociaux, le CSFD a un rôle à jouer en lien avec ce thème.

Concernant les points spécifiques de collaboration, le prochain séminaire scientifique du Comité en 2011 (voir point 3.1), en préparation à la conférence internationale prévue par la convention en 2012, est un point qu'il faut doré et déjà programmer sur le plan budgétaire.

Le WEB et la communication sont une autre possibilité, en recherchant les modes d'échanges et de partage possibles entre le « web-ecosystem » de l'AFD (voir l'annexe 3) et le site du CSFD. Grâce à ce type d'outil, les réflexions des scientifiques pourront mieux contribuer à soutenir les choix des politiques menées par l'AFD, le Comité développant ainsi son rôle de "think tank"

MAEE et MEEDDM : S. Fayolle rappelle le rôle de point focal que son ministère, le MAEE qui tient pour la France auprès de la CNULCD, avec le soutien du MEEDDM. A ce sujet elle signale qu'elle prend la parole également au nom de Marc Fagot, représentant de ce ministère, retenu par des réunions liées à l'année mondiale de la biodiversité.

Ces tutelles soutiennent la volonté de redynamiser le CST, ce qui se traduit entre autres par la mise au point d'indicateurs d'impact et l'organisation de conférences scientifiques en son sein. Cela montre bien l'importance qu'attachent les décideurs à travailler avec la communauté scientifique pour pouvoir s'appuyer sur des avis et des conseils d'experts. En ce sens, les relations avec le CSFD sont essentielles, notamment pour son travail de valorisation de l'expertise grâce aux dossiers thématiques. Les dossiers du CSFD ont souvent été cités dans les travaux du CST.

Comité Scientifique Français de la Désertification

Agropolis International Avenue Agropolis - 34394 Montpellier CEDEX 5 - France

Tél. : +33 (0)4 67 04 75 75 - Fax : +33 (0)4 67 04 75 99

Courriel : csfd@agropolis.fr - <http://www.csfd-desertification.org>

Par ailleurs, le Comité assure aussi une fonction de lien avec la société civile, autre activité de la France remarquée pendant les COPs.

MESR : P. Fabre de la DREIC, retenu en Australie suite aux perturbations du trafic aérien, fait parvenir un message exprimant ses regrets de ne pouvoir participer à la réunion. Il y affirme son soutien au Comité, sur lequel il compte, tant pour l'appui aux politiques et négociations internationales que, plus généralement, pour la production de connaissances et de science dans une perspective d'utilité pour la(les) société(s) (voir le message complet en fin de CR).

Point 2 : Actions en cours du Comité

2.1 Les dossiers thématiques en cours

❖ *Dossier n°8 en cours d'édition (Une méthode d'évaluation et de cartographie de la dégradation des terres, Pierre Brabant (IRD).*

I. Amsallem fait le point. Le manuscrit est très avancé, actuellement en relecture par plusieurs membres du Comité avant édition finale (prévue cet été).

Commentaires : Il est important de préciser qu'il s'agit d'une méthode donnée en exemple et non de la méthode préconisée par le CSFD. A. Cornet demande à ce que l'encadré sur les coûts de la méthode soit mieux explicité et que les limites de cette dernière soient détaillées dans la conclusion du dossier ainsi que les perspectives de mise à jour rapide de l'état de la dégradation.

Relecteurs : M. Manguet, J.P. Chassany, M. Popoff, B. Toutain

❖ *Dossier « Pastoralisme » en cours de rédaction :*

B. Toutain fait le point de l'état d'avancement du dossier. Six auteurs y travaillent de façon interdisciplinaire selon un plan consolidé dont la dernière version a été distribuée aux membres (voir l'annexe 4). Il rappelle tout l'intérêt de faire mieux connaître le pastoralisme et de « déminer » les aspects environnementaux qui y sont liés.

Commentaires : Il est important de sortir des préjugés (« le pasteur est le destructeur de l'environnement »). Il serait bienvenu d'y inclure un passage sur l'importance quantitative du pastoralisme dans le monde (superficie, nombre de tête, nombre d'éleveur, poids économique, etc.) mais aussi sur le rôle social du bétail (capitalisation...) et son rôle dans l'alimentation humaine. Peut être, serait-il intéressant d'intégrer un passage sur l'introduction des mutations du pastoralisme dans le monde moderne (adaptation aux conditions actuelles et aux technologies nouvelles).

Une composante forestière pourrait être incluse, notamment en évoquant la dégradation du système forestier sous l'action des éleveurs, mais aussi les effets positifs que peut avoir l'élevage sur l'afforestation.

Il paraît nécessaire de faire un encadré avec les définitions (différentes compréhensions selon les entrées disciplinaires).

Les développeurs n'ont pas de réponse concertée ni structurée à propos du pastoralisme, qui de fait, apparaît peu dans les lignes budgétaires. Il est essentiel

de réaliser une note sur ce sujet pour les bailleurs de fonds qui manquent d'orientations pour la mise en place de politiques publiques concernant le pastoralisme.

Il serait intéressant d'avoir une prospective sur les prochaines décennies pour alimenter les politiques publiques globales. Doit-on parler de prévention de conflit (ou de compétition sur les ressources) en lien avec le pastoralisme ? Ce serait un angle intéressant pour les décideurs, notamment en développant des indicateurs de prévention de conflits locaux.

Attention toutefois à garder l'angle « pastoralisme et désertification » (et non élevage !).

Il serait également intéressant de demander à François Jullien (AFD) de participer au Comité de relecture de ce dossier. Il faudrait encourager systématiquement une personne de l'AFD à relire les dossiers.

B. Toutain a présenté plusieurs ouvrages récents intéressants sur ce sujet, notamment celui de la FAO : *Livestock in a changing landscape*.

Relecteurs : R. Bellefontaine, M. Malagnoux, M. Mainguet, B. Charrier, G. Begni, A. Cornet

❖ **Dossier « Gestion du Carbone » en cours de rédaction :**

M. Bernoux présente le plan élaboré :

- Le carbone comme indicateur de l'état du sol
- Cycle du carbone et les écosystèmes terrestres (focus sur la spécificité des zones arides)
- Le carbone et les conventions environnementales
- Les alternatives de gestion pour préserver voire augmenter le niveau de carbone dans les sols (SCV, techniques gestion matière organique, biochar...)
- Outils d'aide à la gestion des bilans « carbone » agricole et forestier (initiatives internationales sur carbone-sols FIDA, FAO, GEF)
- Marché du carbone : avec une ouverture sur le capital sol
- Pour en savoir plus

Un draft est prévu fin mai avec R. Escadafal comme deuxième auteur, pour une première revue par le Comité de lecture.

Commentaires : Ce dossier stratégique arrive à un moment clé. Certains points mériteraient d'être développés :

- Présenter des exemples de techniques pour préserver le carbone qui ne soient pas agricoles (comme des techniques forestières par exemple)
- Faire un encadré sur le biochar et son intérêt en relation avec la gestion de l'eau.
- Comment mettre à disposition des pays une méthode de mesure du carbone qui soit simple et peu coûteuse ?

Relecteurs : M. Bied-Charreton, G. Begni, A. Cornet

❖ *Dossier « Biodiversité et désertification » en cours de rédaction :*

A. Sarr fait le point et expose le plan détaillé (voir l'annexe 5). Il s'agit d'exposer une vision sociale et une vision biologique de la biodiversité.

Commentaires : Il a été conseillé de :

- Mettre plutôt à la fin du dossier le rôle des 3 grandes conventions. M. Bied-Charreton va rédiger un texte sur la place et le rôle des trois grandes conventions.
- développer le sujet de la « patrimonialisation » de la biodiversité, aspect important pour les pays du Sud et du Nord.
- Citer des plantes envahissantes et la banalisation de la flore, ce qui a des implications sur la gestion de la biodiversité. Les services des écosystèmes sont également importants. Peut être revoir la distribution du point 3.
- Parler de la représentation de la biodiversité par les populations locales.

Le président rappelle que 2010 est l'année de la biodiversité et qu'il y aura une grande manifestation française en novembre organisée par le FFEM. A défaut d'un dossier, il serait bon de préparer au minimum un « flyer » (dépliant) sur ce thème.

❖ *Dossier « Sécurité alimentaire » en cours de rédaction :*

G. Bégni fait le point sur ce dossier. Le plan est déjà fait et devra être circulé au sein du CSFD. Un premier draft a bénéficié de la relecture de M. Réquier-Desjardins. Une nouvelle version sera soumise rapidement et il faudra définir un Comité de relecture avant juin 2010.

Commentaires : il existe un groupe sur ces questions : le GISA (groupe interministériel de la sécurité alimentaire). G Bégni a effectivement prévu de le contacter.

❖ *Dossier « Gestion de l'eau », en cours de réflexion :*

M. Soulié fait le point et précise qu'il a pris pas mal de retard, notamment pour s'être retrouvé seul sur ce dossier. Il prévoit de fournir avant l'été un plan pour avis et des propositions de contributeurs. Il s'agit d'aborder la problématique de l'eau dans les zones affectées par la désertification selon les aspects physiques de la ressource mais aussi sociétaux (conflits et règlements de conflits, par ex).

Commentaires :

- Il existe beaucoup d'études économiques sur les outils de gestion de l'eau.
- Le CARI est l'antenne Méditerranée du PSEau et il existe des personnes pour relayer l'information (Eau Vive ?).
- Le Forum mondial de l'Eau a lieu tous les 3 ans, le prochain étant en 2012 à Marseille. S. Fayolle propose de mettre M. Soulié en contact avec la personne en charge au MAEE et à l'AFD.
- Il est nécessaire de préciser le plan du dossier et le positionnement clair du dossier.

Le CARI/GTD propose au Comité de leur envoyer le plan des dossiers thématiques pour les faire passer dans leurs réseaux.

2.2 Indicateurs

M. Bied-Charreton présente les résultats de la première année qui sont consignés dans un rapport qu'il a rédigé avec I. Amsallem. Il explique la nouvelle demande de l'AFD qui détermine les prochaines étapes du travail « indicateurs » planifié en 2010 et 2011. Il s'agit de travailler à l'échelle locale (et sous-régionale) sur des indicateurs de suivi de la dégradation des terres et des indicateurs d'impact de l'action de l'homme et des sociétés rurales ainsi que des opérations de développement.

Une réunion a eu lieu fin mars 2010 avec la FIPA (Fédération Internationale des Producteurs Agricoles) et l'AFD. Trois pistes/méthodes de travail ont été envisagées :

1. La FIPA auprès des producteurs, notamment les organisations paysannes dans un certain nombre de pays (ceux touchés par la désertification) et grâce à un questionnaire envoyé auprès des contacts nationaux (échelles : parcelle, exploitation agricole, village)
2. Les ONG (CARI/GTD) grâce aux données des projets détenues par les ONG du GTD (Eau Vive, SOS Sahel, ENDA, GRET, etc.) (échelles : communes, groupe de communes) et à des entretiens directs auprès des gestionnaires de projets. Cette voie sera complétée auprès de l'IRAM.
3. L'AFD/FFEM grâce aux données mises à disposition de quelques projets identifiés qu'elle finance (échelles : Etat, Région, Province...). Quatre correspondants ont été identifiés au sein de l'AFD. Il sera aussi nécessaire de compléter ce travail par des entretiens directs avec les opérateurs de projet. Le rapport du programme IREM-LCD a déjà été mis à disposition et est en cours de dépouillement. Il a été demandé de sortir de la « *shopping list* » afin de ne pas submerger les développeurs de projet.

Un étudiant en Master à l'IAMM (R. El Omari) va réaliser un stage CSFD/CARI pour appuyer ce travail sur les indicateurs locaux pendant 4 mois (mai à septembre 2010). M. Bied-Charreton demande la contribution d'autres membres CSFD pour appuyer ce travail.

2.3 Enquête auprès de la communauté scientifique française

A. Cornet rappelle qu'il est nécessaire de renouveler les réseaux dans la communauté scientifique française afin de mieux connaître qui travaille dans ce domaine et de fournir au Comité un panel élargi de personnes ressources. Pour ce faire différents moyens sont envisagés et un questionnaire sera envoyé aux personnes identifiées. Il demande également aux anciens membres de fournir une liste de 4-5 personnes qui travaillent sur des thèmes liés à la désertification.

La CNULCD a créé un « *roster of independant experts* ». La liste des experts de la désertification est présentée par leur pays. Ils peuvent être sollicités par la Convention pour réaliser des expertises, faire partie de groupes de travail, etc. La liste actuelle des experts français est obsolète. Il est demandé dans un premier temps à tous les membres du CSFD d'en faire partie. Pour cela, il est nécessaire d'envoyer un CV en anglais rapidement, correspondant au format imposé dont le

Comité Scientifique Français de la Désertification

Agropolis International Avenue Agropolis - 34394 Montpellier CEDEX 5 - France

Tél. : +33 (0)4 67 04 75 75 - Fax : +33 (0)4 67 04 75 99

Courriel : csfd@agropolis.fr - <http://www.csf-desertification.org>

modèle a été adressé à tous les membres. Actuellement, 9 CV ont été reçus. Ceux qui ne souhaiteraient pas faire partie du Roster doivent le dire clairement. Dans un deuxième temps, l'enquête précédemment citée pourra servir à compléter la liste des experts français. Ceci s'adresse également aux ONG, ou autres personnes de la société civile ayant des compétences dans le domaine de la désertification.

Contribution au Rapport France du MAEE

S. Fayolle précise que ce rapport rend compte de ce que fait la France en matière de lutte contre la désertification. Il doit être soumis fin septembre au secrétariat exécutif de la Convention, en amont du CRIC qui se tiendra en février 2011. Pour le constituer, il sera entre autres nécessaire de s'appuyer sur le CSFD et les institutions de recherche (via un questionnaire). Ce rapport sera constitué de plusieurs rubriques :

- Indicateurs de performance
- Annexe financière : MAEE et AFD
- Fiches des projets importants concernant des pays affectés
- « Best practices »

Point 3 : Actions en préparation

3.1 Séminaire des coûts de la désertification (économiques, sociaux, sociétaux)

Suivant l'initiative lancée lors de la précédente réunion du Comité, JP Chassany expose la proposition de séminaire sur les coûts de la désertification qu'il a élaboré avec M. Leroy et M. Requier-Desjardins (voir l'annexe 6).

En effet, lors de ses travaux, la COP9 de l'UNCCD (Buenos Aires, 2009) a décidé de tenir sa seconde conférence scientifique sur ce thème. Par ailleurs, il existe plusieurs expériences pilotes en cours du Mécanisme Mondial pour l'estimation des coûts au niveau national, appuyées par le *Stockholm Environment Institute*. La GTZ a lancé pour sa part une initiative s'apparentant à la préparation d'un "rapport Stern" sur la désertification, au niveau global.

Il est donc apparu important que le CSFD qui a été pionnier sur ce thème, se prépare à une participation bien visible lors de cette conférence scientifique. C'est l'objectif du séminaire prévu pour le printemps 2011, qui vise à réaliser un panorama de la contribution des scientifiques français sur ce sujet et espère réunir une cinquantaine de personnes. La recommandation du président est que ce séminaire permette de produire à temps un document de synthèse pour pouvoir largement le diffuser à la conférence internationale de 2012.

Pour l'organisation du séminaire un budget prévisionnel sera estimé par M. Bied-Charreton, les proposant vont pour leur part finaliser un Comité de pilotage avant l'été.

Enfin sur ce point, A. Cornet précise que le Mécanisme Mondial et la CEPAL mènent actuellement une étude d'évaluation économique de la dégradation des terres en lien avec le changement climatique en Amérique Latine. Le CEPAL souhaiterait collaborer avec le CSFD et des membres du Comité seront probablement invités à l'occasion de prochains séminaires.

Comité Scientifique Français de la Désertification

Agropolis International Avenue Agropolis - 34394 Montpellier CEDEX 5 - France

Tél. : +33 (0)4 67 04 75 75 - Fax : +33 (0)4 67 04 75 99

Courriel : csfd@agropolis.fr - <http://www.csfd-desertification.org>

3.2 DNI : DesertNet International

R. Escadafal présente DesertNet International (DNI) une association indépendante de scientifiques, issue de l'évolution du réseau européen (lui-même basé sur une initiative conjointe entre les réseaux allemands, belges et le CSFD, cf Bonn, 2006). Il en a déposé les statuts à Strasbourg, où ils ont été officiellement enregistrés fin 2009. Elle a donc une existence légale et peut porter des projets, répondre à des appels d'offre, etc. Un objectif important de cette transformation est l'internationalisation, et notamment d'attirer en son sein des scientifiques des pays du Sud affectés (actuellement ils sont sous-représentés).

L'élection des membres des organes de direction (*steering committee* et *advisory board*) aura lieu en septembre. A noter qu'il est prévu que le trésorier soit en France. Il serait souhaitable que les membres du Comité participent à cette élection et même candidatent. Pour être membre (cela est pour le moment gratuit), il est simplement nécessaire d'être un scientifique en activité (ou émérite), mener des recherches sur la désertification (au sens large) et envoyer un court CV.

Grâce à des crédits de la GTZ, une des premières actions de DNI a été de mener une consultation internationale auprès des scientifiques sur le besoin de faire porter la réflexion sur la désertification et la dégradation des terres par une structure de type « GIEC » ou dans une structure propre. Un questionnaire en ligne (« e-forum ») a été rédigé en trois langues (français, anglais, espagnol) et mis en ligne dès janvier 2010. R. Escadafal renouvelle l'invitation des membres du CSFD à participer à cet effort et plus largement à faire connaître DNI (la plaquette de présentation leur sera envoyée). Dans ce contexte, M. Soulié suggère de contacter l'association *International Water Resources Association* (IWRA), dont le siège est à Montpellier.

R. Escadafal suivra ce dossier DNI et sollicitera les membres du Comité pour mobiliser les scientifiques du nord et du sud dans la vie de cette association dont l'activité au niveau international nous concerne directement.

Point 4 : le fonctionnement du Comité

(voir note en *addendum*)

L'activité via le site internet du CSFD

I. Amsallem présente le site Internet du CSFD et ses principales statistiques de fréquentation. Le site est consulté de façon croissante (21 000 visiteurs durant le mois de mars 2010) et les dossiers thématiques ont été téléchargés plus de 260 000 fois depuis 2005 (date du lancement de la collection). Il est important de continuer sur cet élan et de faire vivre le site : il est fondamental que les membres l'alimentent en fournissant des actualités intéressantes ainsi que des documents qui pourront être téléchargés à partir de notre bibliothèque en ligne.

Commentaires : Il faudrait réaliser un lien vers la revue « Sécheresse » et également vers le GTD qui a rénové son site Internet (<http://www.gtdesertification.org>) et dont la bibliothèque pointerait vers les produits du CSFD.

R. Escadafal présente ensuite le diaporama préparé par O. Piau sur les possibilités offertes par le WEB 2.0 et les différents outils qu'il a déjà testés pour nous : Flux RSS, ISSUU, Twitter, Facebook...

Commentaires

Ces nouveaux outils deviennent incontournables, ils montrent le dynamisme d'une structure telle que le CSFD et participent à son image, notamment vis-à-vis des bailleurs de fond. Il sera probablement nécessaire d'utiliser un langage différent en fonction de chaque outil, notamment afin de sensibiliser les jeunes.

Concernant Wikipédia, R. Escadafal recommande que les membres jouent le rôle de Comité de relecture des informations sur la désertification qui s'y trouvent car c'est un site très consulté. D'une façon générale, de par son mandat, le CSFD se doit d'assurer une fonction de veille sur les informations qui circulent sur ses thèmes de compétence et si certains membres repèrent sur le WEB des anomalies qu'ils ne peuvent corriger, il leur est recommandé d'alerter l'équipe d'animation sans tarder !

Pour ce qui est des outils de communication à usage interne du Comité, une liste de diffusion par email va être mise en place à deux niveaux :

1. Les membres du Comité
2. Un public plus large (journalistes, correspondants dans les institutions...) pour les informations les plus marquantes

Un forum (intranet) sera également développé et réservé aux membres du CSFD et servira d'outil de discussion et de collaboration (plateforme de partage). Un calendrier partagé au niveau des *équipes d'animation et technique* (voir addendum) est déjà en service, il sera rendu visible aux membres pour qu'ils connaissent nos disponibilités

Proposition de projets de nouveaux dossiers :

Dossier « Réponses paysannes vis-à-vis des manifestations ou des aléas de la désertification » (titre provisoire). Rédacteurs : M. Mainguet, A. Marty ainsi que 4 contributeurs africains. I. Droy souhaite également y contribuer. A. Cornet souligne que le GTD pourrait s'intéresser à ce dossier.

Commentaires :

Les correspondants africains envisagés sur ce dossier pourraient également renseigner le travail sur les indicateurs de terrain.

Dossier « Produits forestiers non ligneux ». R. Bellefontaine propose que M. Malagnoux devienne l'auteur principal de ce projet de dossier.

Dossier « Dégradation du couvert ligneux et régénération ». Rédacteurs envisagés: R. Bellefontaine, M. Malagnoux et des collaborateurs africains.

M. Mainguet, principal auteur du *dossier « Erosion éolienne »* envisage d'en réaliser d'ici deux ans une nouvelle édition mise à jour, avec une partie plus développée sur les coûts.

Sur cette même idée G. Begni et R. Escadafal vont travailler à une mise à jour de leur dossier "télédétection".

Pistes pour de nouveaux dossiers

Plusieurs idées de dossiers ont émergé lors de la discussion :

- Restauration des terres et rôle des ligneux (M. Malagnoux)
- Les nouveaux risques spécifiques aux zones arides (terrorisme, trafics, etc.) (B. Bonnet)
- Désertification et observatoires de l'environnement : leur rôle d'accompagnement dans le processus de lutte contre la désertification (M. Loireau). L'aspect des retours d'expérience de mise en œuvre des observatoires serait intéressant (notamment vis-à-vis des décideurs) (A. Ickowicz).
- Désertification et climat (G. Begni)
- Désertification et écosystèmes (faune) : rôle des réserves naturelles (B. Toutain)

Une remarque d'A. Cornet termine la discussion sur ces nouveaux dossiers, en soulignant qu'il serait sûrement utile de remettre l'ensemble de ces propositions de dossiers en perspective, en se demandant comment elles couvrent le champ du Comité et si des rééquilibrages ou d'autres projets ne s'avèrent pas nécessaire. Le président retient ce point important pour le remettre sur la table au cours de la prochaine réunion.

Autres propositions de diffusion de l'information

- Réaliser un film documentaire (sujet à définir)
- E-learning : C. Cudennec signale que les offres numériques d'enseignement se diversifient (AUF, Université des Nations Unies, etc.) ainsi que les Universités virtuelles (UVED). Le CSFD pourrait transmettre des informations sur la désertification et la dégradation des terres pour les étudiants par ces médias (modules). Il propose de préparer un point au Comité sur les possibilités et appels d'offre pour de tels modules.
- Intervention du CSFD dans des séminaires (pour cela, il est nécessaire d'être prévenu suffisamment tôt).
- Atelier annuel ouvert aux étudiants (M. Leroy). Ce type d'initiative est bien sûr dépendant des ressources, mais pourrait être organisé par une

association (type DNI, par ex) dans l'objectif d'informer la société civile dont les étudiants et les enseignants (JP Chassany).

- Le Secrétariat exécutif de la Convention organise des dialogues « science-politique » via des événements. Un séminaire aurait lieu en juin 2010 au Colorado, s'il semble relativement fermé, il serait intéressant de voir si le CSFD peut y participer.

Discussion

Parmi les éléments à prendre en compte dans l'amélioration de l'efficacité des actions d'information, celui du coût de la diffusion des dossiers paraît important.

Un dossier coûte au total environ 9000 euros (de l'édition à la diffusion du dossier par courrier). Il est proposé d'en faire des versions sur CD-ROM, limitant ainsi la diffusion en version papier, et de dresser une liste de chercheurs du Sud à qui les dossiers imprimés seraient envoyés gratuitement. Une autre solution serait de ne faire que les fiches A4 sur papier, les dossiers complets étant diffusés uniquement en version électronique.

Pour trancher il sera nécessaire de réaliser un bilan de la diffusion, en vue d'une optimisation du rapport coût/impact.

Sur ce point S. Fayolle précise qu'il existe dans nos ambassades à l'étranger des « correspondants environnement » qui pourraient relayer nos documents. Elle communiquera la liste de ces correspondants au Comité afin de compléter la liste de diffusion déjà existante.

Point 5 : Divers

La prochaine réunion du CSFD devrait avoir lieu en novembre sur une journée : un formulaire de recensement des disponibilités sera mis à la disposition des membres via internet (doodle.com).

Le CARI/GTD rappelle l'intérêt des oasis (réseau de développement durable des oasis). Une exposition sur les oasis aura lieu à Agropolis muséum pendant 1 an. Il sera demandé au CSFD d'animer, intervenir, etc. Un atelier du RESAD aura lieu en 2010 à Montpellier. Le CSFD sera sollicité (mi-juin) à ce propos.

ADDENDUM

Message de Pierre Fabre (MESR/DREIC)

Date : 20/04/2010 10:12

Chers amis,

Désolé mais je n'ai pu trouver facilement un moyen de vous joindre plus tôt, et vous dire combien j'étais déçu de ne pouvoir participer avec vous à la première séance du nouveau comité CSFD. Je suis en effet retenu en Australie depuis 5 jours par un volcan pourtant situé aux antipodes pour les raisons que vous connaissez. Cette expérience est celle d'une nature qui domine nos pratiques techniques (de transport) et socio-économiques (de mondialisation), autant de choses que les spécialistes de la désertification que vous êtes analysent dans d'autres configurations...

Je voulais vous faire part de l'intérêt réel de l'existence d'un comité scientifique sur ce sujet de la désertification, même s'il semble parfois bien lointain et oublié, et précisément pour ces deux raisons. Du point de vue du MESR cela fait bien partie de nos missions tant pour l'appui aux politiques et négociations internationaux que, plus généralement, pour la production de connaissances et de science dans une perspective d'utilité pour la(les) société(s).

Je voulais également bien entendu à la fois indiquer toute la confiance que nous avons en Richard Escadafal pour mener à bien l'animation des travaux de ce 5ème comité et renouveler les remerciements pour l'inlassable travail de notre ami Marc Bied-Charreton qui a fortement imprimé l'existence du CSFD et lui a permis d'exister en soutien à nos politiques et, bien au-delà, en sachant dépasser les seuls cercles scientifiques et politiques pour jouer un rôle salubre d'information voire d'alerte.

Recevez tous mes encouragements les plus chaleureux pour le travail de 3 ans qui est le vôtre et pour la responsabilité que vous avez acceptée de prendre.

Bien amicalement

Pierre FABRE
MESR/DREIC

Note : Rappel récapitulatif du mode de fonctionnement du Comité
(non présenté en réunion)

D'une façon générale l'activité du Comité est pilotée par **l'équipe d'animation**:

- A. Cornet, président fondateur, notamment en charge des relations avec les organismes de recherche
- M. Bied-Charreton, président d'honneur, notamment en charge des relations avec les tutelles et bailleurs de fonds
- R. Escadafal, président en fonction, et à ce titre directeur des publications du Comité (et donc responsable de la veille sur leur contenu)

Bien évidemment, une grande part de l'activité du Comité est menée par les autres membres du Comité (rédaction de dossiers, de notes, préparation et réalisation de conférences...) et les experts sollicités tant que de besoin. A noter que tous les membres participent sur une base volontaire, ce qui crée une ambiance de travail agréable et sereine, uniquement motivée par l'intérêt commun.

Le Comité s'appuie sur une **équipe technique** :

- A. Maillard, assistante du Comité (60% de son temps de travail à Agropolis) qui gère tout le quotidien, le courrier papier et électronique, l'archivage, la logistique des réunions, etc ...
- I. Amsallem, rédactrice scientifique à Aproductions particulièrement en charge du contenu éditorial de l'ensemble des publications
- O. Piau, graphiste et webmestre en charge de la mise en page des documents, du site WEB, de sa maintenance et de son évolution

ANNEXES

Annexe 1. Liste des abréviations et des acronymes

AFD	Agence française de développement
AgroParisTech	Institut des sciences et industries du vivant et de l'environnement
AUF	Agence universitaire de la francophonie
CARI	Centre d'action et de réalisations internationales
CEPAL	Commission économique pour l'Amérique Latine
CIRAD	Centre de coopération internationale en recherche agronomique pour le développement
CNES	Centre national d'études spatiales
CNULCD	Convention des Nations Unies sur la lutte contre la désertification (UNCCD)
COP	Conférence des parties (Conference of Parties of UNCCD)
CRIC	Committee for the Review of the Implementation of the Convention (Comité chargé de l'examen de la mise en œuvre de la CNULCD)
CSFD	Comité scientifique français de la désertification
CST	Comité sur la science et la technologie de la CNULCD
DNI	DesertNet International
enda	environnement et développement du tiers monde
ENGREF	Ecole nationale du génie rural et des eaux et forêts (AgroParisTech)
ENSA'M	Ecole nationale supérieure agronomique de Montpellier
ENSAR	Ecole nationale supérieure agronomique de Rennes
FAO	Organisation des Nations Unies pour l'alimentation et l'agriculture (OAA)
FFEM	Fonds français pour l'environnement mondial
FIDA	Fonds international de développement agricole
FIPA	Fédération internationale des producteurs agricoles
GEF/FEM	Global Environment Facility /Fonds pour l'environnement mondial
GIEC	Groupe d'experts intergouvernemental sur l'évolution du climat(Intergovernmental Panel on Climate Change, IPCC)
GISA	Groupe interministériel de la sécurité alimentaire
GRET	Groupe de recherche et d'échanges technologiques
GTD	Groupe de travail sur la désertification
GTZ	Deutsche Gesellschaft für Technische Zusammenarbeit, Coopération technique allemande
EHESS	Ecole des hautes études en sciences sociales
IAMM	Institut agronomique méditerranéen de Montpellier (CIHEAM)
IRAM	Institut de recherche et d'application des méthodes de développement
IRD	Institut de recherche pour le développement
IREM-LCD	Initiative régionale environnement mondial et lutte contre la désertification en Afrique sahélienne (CILSS)
IWRA	International Water Resources Association
MAEE	Ministère des affaires étrangères et européennes
MEEDDM	Ministère de l'écologie, de l'énergie, du développement durable et de la mer en charge des technologies vertes et des négociations sur le climat
MESR/DREIC	Ministère de l'enseignement supérieur et de la recherche / Direction des relations européennes et internationales et de la coopération
PSEau	Programme Solidarité Eau
RESAD	Réseau Sahel Désertification
SCV	Semis direct sur couverture végétale permanente
UPMC	Université Pierre et Marie Curie
UVED	Université virtuelle environnement et développement durable
UVSQ	Université de Versailles Saint-Quentin-en-Yvelines

Comité Scientifique Français de la Désertification

Agropolis International Avenue Agropolis - 34394 Montpellier CEDEX 5 - France

Tél. : +33 (0)4 67 04 75 75 - Fax : +33 (0)4 67 04 75 99

Courriel : csfd@agropolis.fr - <http://www.csfd-desertification.org>

16 :30 pause café

16 :45 r reprise

Débat/ propositions des membres :

- Autres propositions de dossiers
- améliorations d'actions programmées
- nouvelles activités, thèmes, etc ... (discussion ouverte)

18 :30 fin de la première journée

Mercredi 21 avril

9 :00 Résumé/bilan du débat : améliorations/nouvelles actions retenues

Point 4 : Le fonctionnement du Comité

Introduction : l'esprit

- L'expression d'une expertise collective, un fonctionnement collégial,
- Le cercle étendu : experts et personnes ressources

Les outils du fonctionnement :

- L'équipe de soutien d'Agropolis International, AProductions
- Les réunions
- Les dossiers élaborés en commun, leur comité de relecture
- Les notes sur un point d'actualité (ex : biochar)
- La communication rapide via le web : brèves, annonces, alertes e-mail (les deux listes)
- documents de communication générale : diaporama, plaquette
- rôle croissant du site Web et les outils Web 2 (prospectifs)

Point 5 : Divers

12 :30 Point 6 : Conclusion / clôture de la 24^e réunion

- l'échéancier,
- les responsabilités de chacun,
- relations avec l'équipe d'animation (AC, MBC, RE)
- et de réalisation (AM, IA, JA, OP)

13 :00 déjeuner

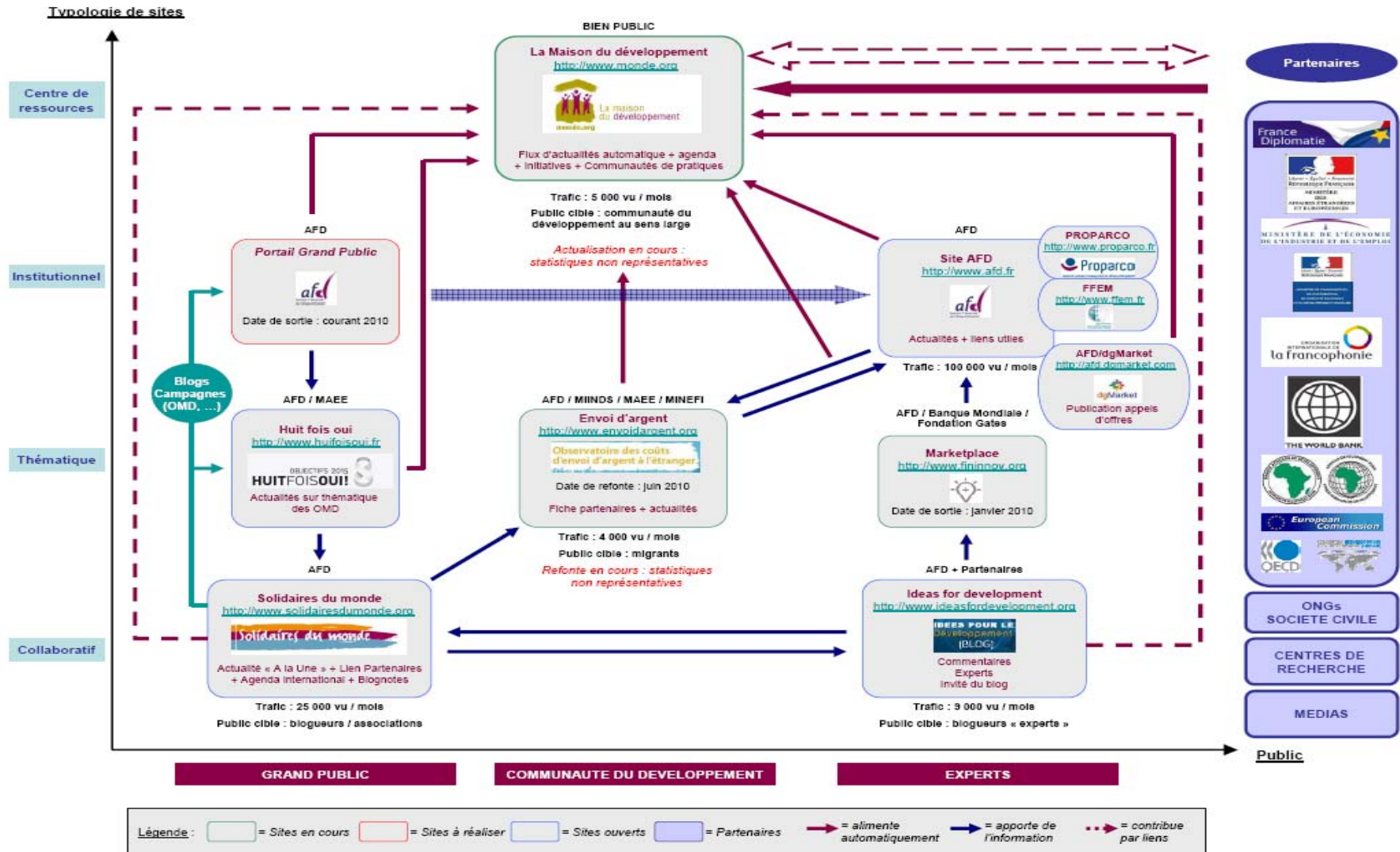
Comité Scientifique Français de la Désertification

Agropolis International Avenue Agropolis - 34394 Montpellier CEDEX 5 - France

Tél. : +33 (0)4 67 04 75 75 - Fax : +33 (0)4 67 04 75 99

Courriel : csfd@agropolis.fr - <http://www.csf-desertification.org>

Annexe 3. Cartographie des portails WEB de l'AFD



Annexe 4. Plan du dossier thématique « Pastoralisme et désertification »

Proposition de titre : « *Désertification en régions pastorales – Situation en Afrique tropicale* »
Version 9 du 15 mars 10

Plan simple

Préambule : *ce dossier est le résultat d'un travail de rédaction transdisciplinaire*

1 [La problématique] (titre plus attrayant à trouver)

2 Les systèmes pastoraux dans leur environnement

2.1 - Traits essentiels du pastoralisme

2.2 - Élevages pastoraux et productions animales, leurs liens et dépendances à l'environnement et aux ressources naturelles, leur évolution actuelle

2.3 – Pertinence économique et sociale du pastoralisme. Évolutions des sociétés pastorales et leurs incidences sur l'utilisation des ressources naturelles

3 Désertification et élevage pastoral sahélien

3.1 - Les constats généraux de dégradation des terres et de désertification

3.2 - Les impacts environnementaux du pastoralisme

3.3 - Les autres facteurs de désertification

3.4 - Les impacts de la désertification sur le pastoralisme

4 Vers un pastoralisme durable : Rôles du savoir, du développement, des gouvernements et des institutions internationales

4.1 - Modalités de l'évolution et de la transmission des connaissances

4.2 - Réalisations et actions engagées, échecs et succès

4.3 - Actions de développement, décentralisation et gestion participative

4.4 - Actions politiques

Conclusion

Glossaire

Références bibliographiques

Annexe 5. Plan du dossier thématique « Biodiversité et désertification »

Equipe de rédaction : Aboubakry Sarr, Catherine Bonnet, Ludivine Cosson Thibaut Decourcelle, Thierry Robert, Anne Luxereau, Bernard Roussel, + autres membres du CSFD

1 LA DESERTIFICATION

- Définition(s) de la désertification
 - Les causes de la désertification :
 - Etablissement des zones à risques : classification climatique
 - Fonctionnement des écosystèmes à risques
 - Processus de désertification : impact sur les écosystèmes et sur les populations humaines
- Ce point pourrait être résumé et renvoyé au dossier N°1 (Proposition de Richard) Rédaction :
Un membre du comité : ??

2 LA BIODIVERSITE DANS LES MILIEUX ARIDES ET SEMI-ARIDES

- Définitions de la Biodiversité
- Introduction à la biodiversité des milieux arides et semi-arides
- Caractérisation de la biodiversité en zones arides et semi-arides (inclure biologie des sols : quantification de la microfaune et de la biodiversité microbienne)

*rédaction ?

- Les adaptations biologiques aux milieux arides
Etats des connaissances sur les mécanismes biologiques de l'adaptation des plantes et des animaux (Encadré approches génétiques et génomiques de l'adaptation)

La végétation :

Les adaptations

Interactions entre les espèces indigènes et avantages pour les populations

Locales.

Interactions entre biodiversité et désertification -Savoirs paysans, circulation des Ressources et adaptation des populations aux effets induits par la désertification (-Cueillette, pharmacopée, dynamique socio économiques). Quelques études de cas :

- *Agrobiodiversité (ex : impact des changements dans les pratiques paysannes en relation avec la désertification sur la dynamique de la diversité variétale(ex Mil en région sahélienne) – Fruitières sauvages*

3 COMBATTRE LA DESERTIFICATION ET PRESERVER LA BIODIVERSITE : UN PROBLEME MULTI- PARAMETRES

- **La place et le rôle des trois grandes conventions sur l'environnement dans le débat sur la biodiversité. La nécessité de favoriser les synergies**

Rédaction : MARC

- **VALEURS DE LA BIODIVERSITE EN ZONES ARIDES : – Les services rendus par la biodiversité dans ces milieux**

Comité Scientifique Français de la Désertification

Agropolis International Avenue Agropolis - 34394 Montpellier CEDEX 5 - France

Tél. : +33 (0)4 67 04 75 75 - Fax : +33 (0)4 67 04 75 99

Courriel : csfd@agropolis.fr - <http://www.csf-desertification.org>

– **La valeur économique et sociale de ces services**

Valeur économique

Valeur adaptative et résilience

Valeur Agro-Sylvopastorale.

Multi-usages des Produits Forestiers Non Ligneux (PFNL)

Le cas des acacias.

POUR SUIVRE L'EXPLORATION ET PROTÉGER

Quantification de la biodiversité Conservation et valorisation : L'apport des scientifiques pour la préservation de la biodiversité et sa meilleure utilisation économique ; leur rôle dans les débats actuel

-Mise en place d'indicateurs et d'observatoires (le travail sur les indicateurs pourrait être inséré en partie à ce niveau.+études de cas effectuées par les observatoires.

Protéger la biodiversité

Les banques de gènes

Les bases de données

La conservation in situ ; conservation dynamique à la ferme

Réponses des sociétés paysannes et des éleveurs face à ces risques ; celles de la société civile en général ; celles des responsables gouvernementaux et internationaux

Gestion Environnementale par des aménagements

Les approches globales

Le sylvopastoralisme durable

La gestion forestière et la reforestation

La gestion de la faune sauvage

Des approches locales

La ceinture verte Nord Africaine

Les réserves de biosphère (MAB)

Les applications technologiques.

Quelques études intégrées de préservation et de valorisation de la biodiversité encadrées par les ONG.

Annexe 6. Présentation du projet de séminaire de recherche CSFD

Projet de séminaire de recherche CSFD

L'évaluation économique et sociale de la dégradation des terres

Jean-Paul Chassany, Mélanie Requier, Maya Leroy,
M. Bied Charroton

1

Problématique commune aux conventions internationales sur l'environnement : l'évaluation des coûts de l'inaction

- **Place centrale des analyses en terme de coûts et bénéfiques** économiques dans les différents Accords Multilatéraux sur l'Environnement :
 - Le rapport Stern (2007) ; U N C Climatic Change
 - L'économie de la biodiversité et des écosystèmes (le TEEB « The Economics of Ecosystems and Biodiversity », 2009;
 - UNCBD (United Nations Convention for Biodiversity) 1994
 - Ramsar 1971 /1986 Fr (zones humides) en projet
 - UNCCD 1992/1996: lutte contre l'érosion des sols et lutte contre la pauvreté+ dimension environnementale BDV,C, pollution eaux
 - thème de la prochaine « grande conférence scientifique »
- ➔ Quels apports et limites pour la décision publique? Quid du point de vue scientifique?

2

Genèse des conférences scientifiques UNCCD

- Décision de la COP 8 (2007 Madrid) : pour renforcer les bases scientifiques du « process » UNCCD la convention accueillera des conférences scientifiques

« Scientific conferences will review the state-of-the-art knowledge on a selected theme and generate actionable recommendations for deliberation by the COP »

Conférence Scientifique de 2009 (Buenos Aires), observatoires de la désertification...,

- Décision de la COP 9 (2009) : tenir une seconde conférence dans le cadre de l'UNCCD intitulée : "Evaluation économique de la désertification, de la gestion durable des terres et de la résilience des zones arides, semi arides et subhumides sèches."

La Conférence en 2012 examinera les coûts de la désertification en vue de légitimer l'investissement dans la gestion durable des terres.₃

Initiatives en cours dans le cadre de cette deuxième conférence

- Initiative « economics of land degradation and desertification (EDLDD) » UNCCD / GTZ (Sarah)
- Initiative Mécanisme Mondial (Stockholm Environment Institute (SEI Suède)? (Sarah, Richard)
- Autres initiatives?
- Organisation de la conférence : elle s'appuie sur un consortium scientifique ; qui est en lice? (Richard)

➔ Quelle contribution française via le CSFD ?

4

Pourquoi une contribution française?

- Travaux antérieurs du CSFD (Marc BC et Mélanie RD)
 - **Travaux CSFD-AFD (2005)** les coûts économiques et sociaux de la désertification en Afrique, dont les processus migratoires (consultance pour l'Afd)
 - **Atelier de Rome** sur les coûts de l'inaction et les bénéfices économiques des actions de LCD (2006)
 - Coûts macro économiques de la désertification
 - Évaluation des bénéfices de la LCD via les ONG
- **Contribution au livre blanc de la première conférence scientifique,**
 - chapitre 3 sur Economics of Land Degradation, (Mélanie R D, MBC, 2009)

5

Éléments scientifiques disponibles

Trois types d'approches :

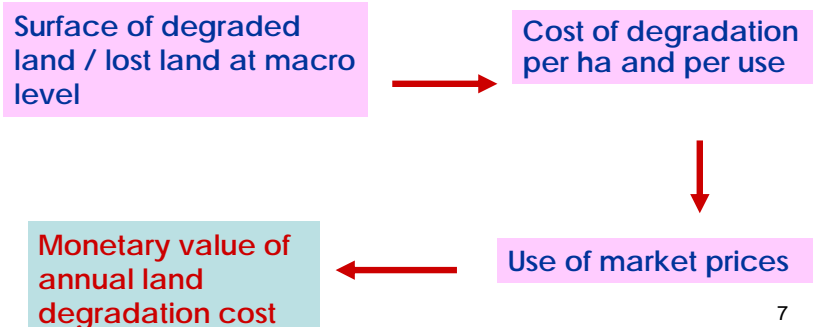
- 1) Coûts directs: « in-site » (perte de productivité, cf diapos suivantes, dossier CSFD n°7)
- 2) Coûts off-site, effets externes indirects (très divers, envasement des barrages, poussières et santé, pertes en C et BD, problèmes méthodologiques)
- 3) Analyses coûts – bénéfices
 - d'actions et de projets de LCD,
 - les questions posées
- → Mesures par les pays ; suivi ; planification etc.
 - Discipline : l'évaluation économique → limites?
 - Problèmes posés par les aspects sociaux, peu pris en compte (coût social des actions à intégrer)
 - Problèmes institutionnels et de gouvernance, coûts de transaction (apprentissage, mise en place des structures de négociation...)

6

Etudes de cas sur les coûts de la dégradation des sols

Cartographie des sols et pertes à l'échelle globale
Typologie de l'utilisation des terres : terres irriguées, agriculture, agriculture pluviale, pâturages, forêts.

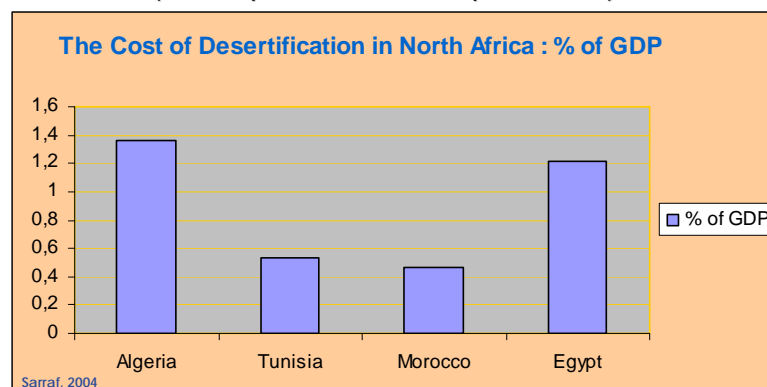
- Collecte de données nationales et locales sur une période de référence donnée;
- Calcul de la perte moyenne annuelle



7

Quelques résultats en Afrique du Nord (

(en % du produit brut domestique, GDP, PIB)



8

Modélisation des impacts de l'érosion des sols

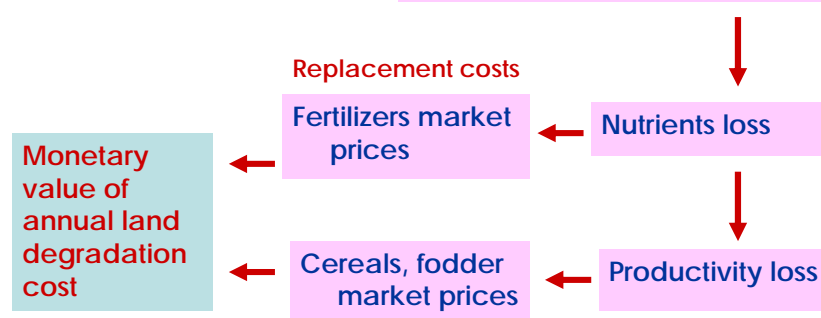
(échelle locale puis agrégation)

Modeling over a period of time

- Annual agricultural loss
- Actualisation
- Annual average loss valuation



Universal Equation of Soil Loss



9

Quelques résultats en Afrique sud saharienne

Country, year	Type of loss	Cost AGDP	Main Elements of Methodology
Rwanda, 2003	Agriculture	3,5%	Agr P ; loss of human productivity
Ethiopia 2003	Agr, Livstk, Forest	4%	Depth of soil and loss in productivity
Ethiopia, 1986	Agriculture	<1%	Modelling of crop WRS
Zimbabwe, 1994	Agriculture	<1%	Modelling of plants growth, erosion mapping
Zimbabwe, 1992	Agriculture, Livestock	8%	Cost of replacement, main soils and farms types
Malawi, 1992	Agriculture	3%	Modelling of soil losses and drop in productivity

Berry et al. 2003, Bojo, 1996

Comité Scientifique Français de la Désertification

Agropolis International Avenue Agropolis - 34394 Montpellier CEDEX 5 - France

Tél. : +33 (0)4 67 04 75 75 - Fax : +33 (0)4 67 04 75 99

Courriel : csfd@agropolis.fr - <http://www.csf-desertification.org>

Résultats et limites....

- Coût annuel de la dégradation des terres plus ou moins équivalent à la croissance agricole des pays sud sahariens...
 - *Des limites:*
 - forte sous évaluation (rien sur les parcours naturels...)
 - Choix de la période de référence
 - Perte de production perdue (forêt, agriculture, élevage), (services d'approvisionnement en nourriture et bois)
 - Rien sur la multifonctionnalité de l'espace et les biens publics localisés produits ou perdus
 - Variabilité du prix des céréales de référence f(période)
- Non prise en compte des services rendus par les écosystèmes

11

Éléments de discussion sur le projet de séminaire CSFD : propositions

- Objectifs
- Axes scientifiques envisagés
- Formats possibles
- Partenariats
- Échéancier

12

Objectifs du séminaire

- Montrer que la lutte contre la désertification « rapporte »
 - Sous quelles conditions économiques, sociales institutionnelles...etc?
 - Comment argumenter et évaluer?
- ➔ Fournir des éléments pour une négociation internationale à nos délégations en vue de la mise en œuvre d'incitations financées par les pays du Nord pour les PED

13

Axes : propositions

Aspects méthodologiques

- Coûts-bénéfices des actions de LCD :
 - prise en compte des aspects sociaux ; coût social des projets
 - questions d'actualisation (prise en compte du temps, générations futures etc.)
 - Impacts directs / indirects etc.
- Coûts off-site, indirects ➔ externalités (typologie sur la base d'une revue critique de situations locales... etc.)

Liens avec les politiques

- Quelles coordinations avec les politiques publiques? Outils d'évaluation de ces politiques publiques /LCD (efficacité etc.)
 - indicateurs à développer (TRE bén/coûts.100, délai de retour sur investissement, Valeur Ajoutée Nette... etc.)
- Quelle production de biens publics mondiaux?

14

Format possible et produits attendus : propositions

- **Format envisagé : séminaire de recherche :**
 - 2 jours (40 à 50 participants?)
 - Public ciblé : chercheurs et doctorants sur ces thématiques (France et partenaires au sud)
 - Appel à contribution sur les axes identifiés
 - Présentation de cas d'études, de réflexion
 - Lieu du séminaire : Montpellier
 - Période : printemps 2011
 - Ouvert aux membres du CSFD « avides » de formation en économie de l'environnement
- **Produits attendus :**
 - Publication des actes
 - Rédaction d'une synthèse collective (français / anglais) pour la conférence scientifique UNCCD (2012)
 - Communication / pédagogie → panneaux d'exposition, posters etc.

15

Les forces : suggestions à compléter, discuter etc.

Communauté active notamment sur Montpellier et Paris :

- Sur la biodiversité et services rendus par les écosystèmes
 - J-M Salles (LAMETA) ; R. Lifran (LAMETA); C. Figuière (LAMETA)
 - E. Maître d'Hôtel (CIRAD) ; G. Lescuyer (forêt) ;
- Sur l'évaluation économique et les aspects sociaux
 - M. Garrabe ; H. Rey-Valette ;
 - Écoles des mines (Paris, équipe Giraud) - cf Marc B-C ;
 - IRD : Philippe Méral ;
- Sur la désertification :
 - CSFD : Mélanie, Jean-Paul, Maya, Marc, Antoine ... et tous les intéressés ;
 - Les disciplines: écologie, économie, sociologie, anthropologie...

16

Comité Scientifique Français de la Désertification

Agropolis International Avenue Agropolis - 34394 Montpellier CEDEX 5 - France

Tél. : +33 (0)4 67 04 75 75 - Fax : +33 (0)4 67 04 75 99

Courriel : csfd@agropolis.fr - <http://www.csf-desertification.org>

Échéancier possible : proposition

- **Rentrée 2010 :**
 - Constitution d'un Comité de pilotage
 - (ou Comité scientifique + comité d'organisation)
 - Appel à communication à rédiger et diffuser
 - Budget prévisionnel
- **Fin 2010- début 2011 :**
 - Réception des propositions
 - Sélection
- **Printemps – été 2011**
 - Textes et séminaire
- **Fin 2011 – début 2012**
 - Publications, synthèses, panneaux d'exposition etc.

17